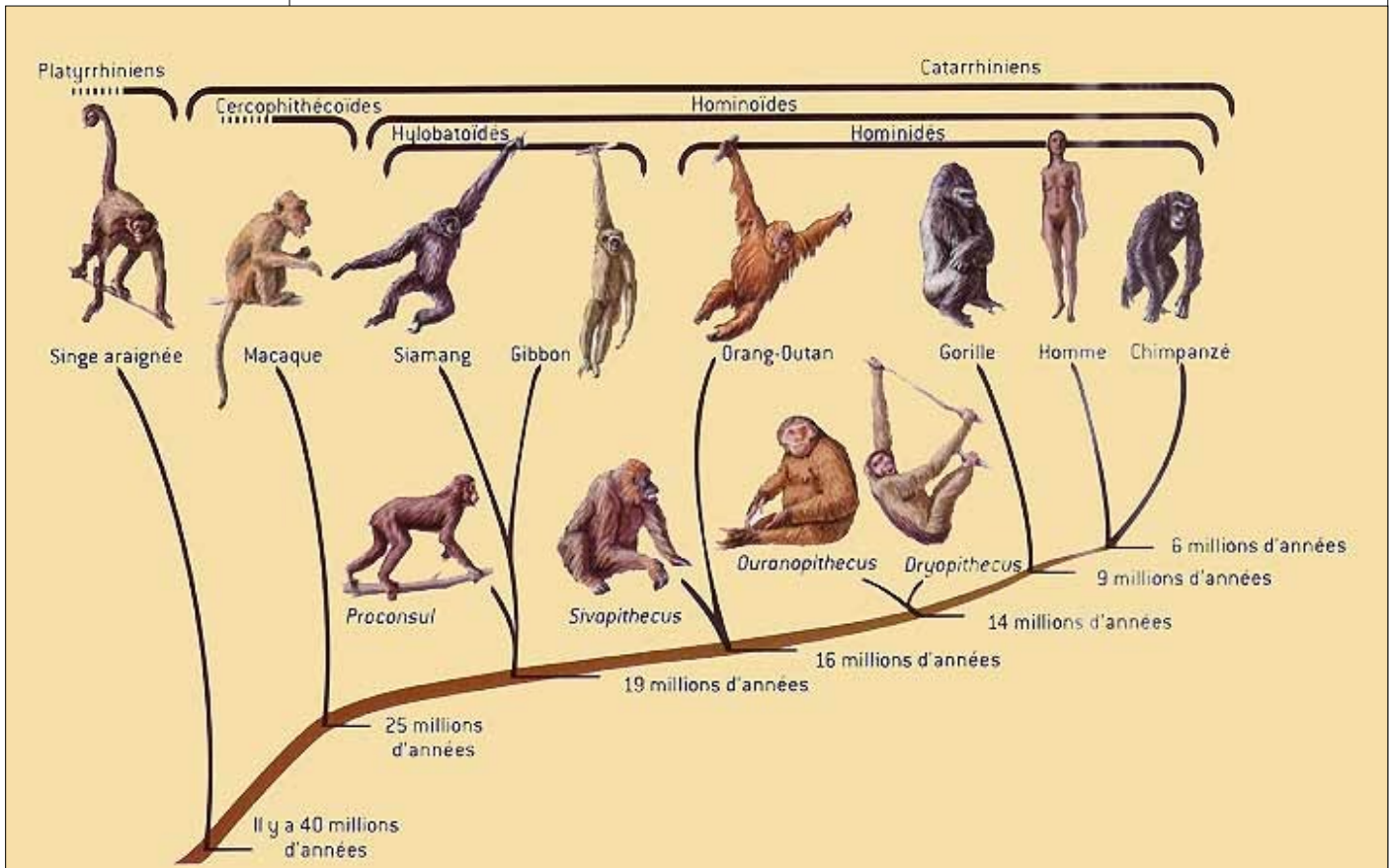


De l'homme préhistorique... à l'homme moderne.

Qu'est-ce qu'un homme ?

Aujourd'hui, nous pouvons dire que l'homme est un singe.
L'homme moderne appartient
à l'ordre des **primates**,
à la famille des **hominidés**,
au groupe **homo**,
à l'espèce *homo sapiens*.



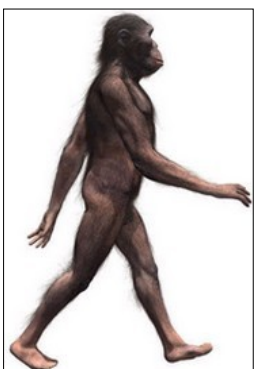
En regardant ce schéma, nous voyons que nous avons un dernier ancêtre commun avec les chimpanzés il y a environ 6 000 000 d'années.

Nous partageons donc beaucoup de choses avec les chimpanzés, mais aussi les gorilles et les orangs-outans, d'autres grands singes, mais nous sommes aussi différents...

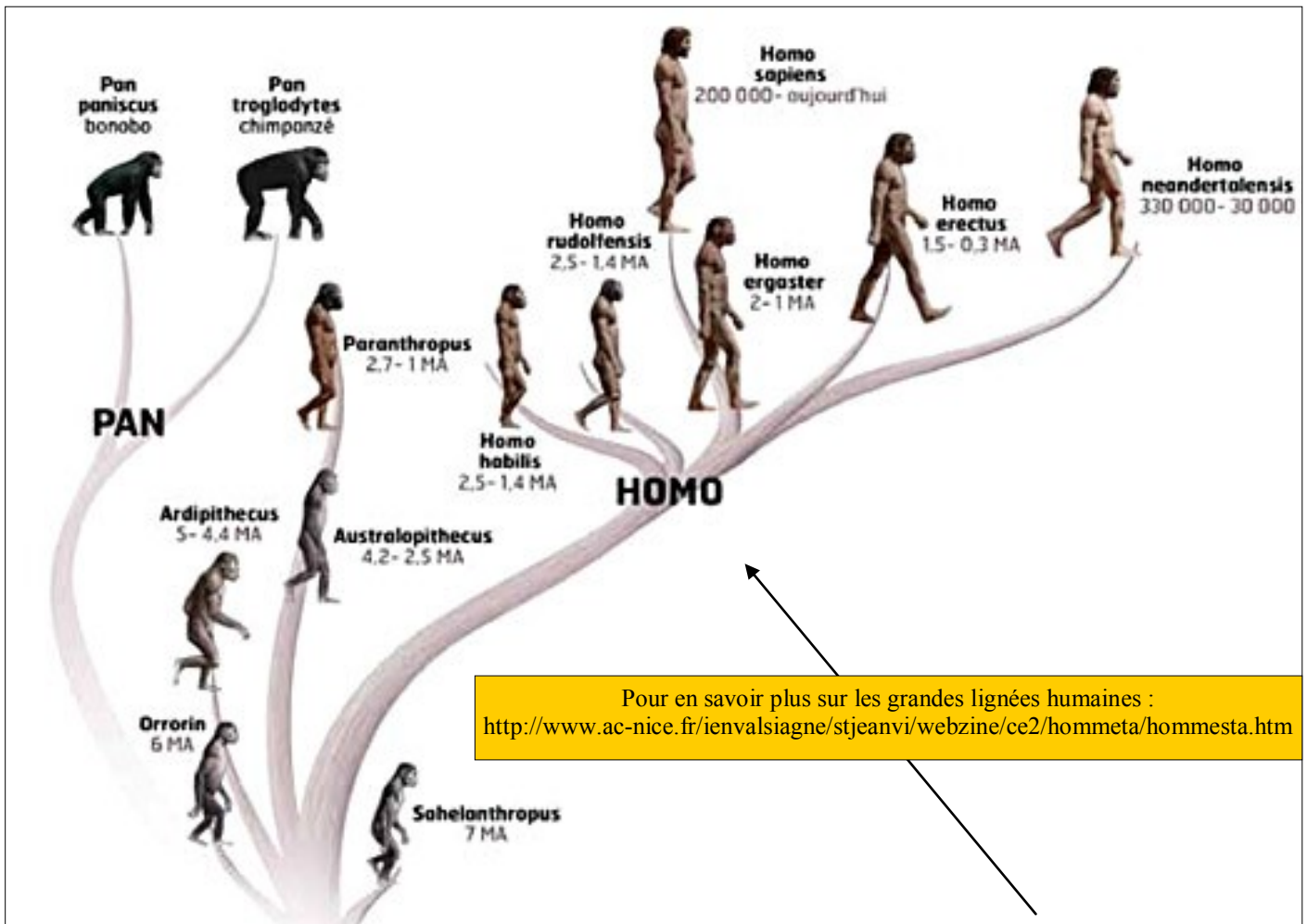
Voir aussi la vidéo de Pascal Picq, paléanthropologue :
https://www.youtube.com/watch?v=WwALB_hMZ_g

Aujourd'hui, dans le groupe homo il n'y a plus qu'une seule espèce : homo sapiens.

Mais il y a eu plusieurs lignées (familles) humaines qui ont toutes disparues mais qui parfois se sont différenciées, côtoyées, et même retrouvées...



dessin
d'australopithèque



Les différentes lignées humaines comme on le voit sur le schéma ont parfois vécu aux mêmes périodes, et il y en a eu plusieurs.

Aujourd'hui, nous savons que homo sapiens (on dit aussi homme de Cro Magno) est apparu il y a environ 200 000 ans.

Il a donc vécu avec un autre groupe d'hommes, les néanderthaliens.

De nouvelles découvertes viennent de montrer que les homos sapiens et les néanderthaliens qui étaient des groupes séparés, se sont parfois retrouvés et même unis...

Nous avons donc en « nous », un peu de ces hommes disparus, les néanderthaliens. (Dans notre ADN, c'est-à-dire ce qui en nous contient tout ce qu'il faut pour faire de nous des humains...)

